

■美里町ホームページ <http://www.town.saitama-misato.lg.jp/>

お知らせ 公民館から

6月1日から各公民館において、冷暖房を使用する場合は冷暖房機1台につき1時間100円の使用料がかかります。
ご利用される皆様には、ご理解とご協力をお願いします。

お詫びと訂正

広報みさと6月号の16ページ「和太鼓初心者コース」の記事に誤りがありました。お詫びしますとともに、訂正いたします。
7月25日(土)は、東児玉小学校体育館で行います。

問合せⅡ生涯学習課 公民館担当
☎76-3431

催し 小・中学校教科書展示会

日時Ⅱ6月19日(金)～7月5日(日)
午前10時～午後5時15分(6月22日(月)、29日(月)、30日(火)は開催しません。)

場所Ⅱ本庄市立図書館
問合せⅡ学校教育課☎76-0204

お知らせ 農林商工課から

◎環境にやさしい営農活動に取り組む農業者のかたへ

化学肥料・農薬の使用を減らした農業や有機農業などの環境にやさしい営農に取り組む農業者の団体に対し、国・県・町が補助金(環境保全型農業直接支払交付金)を交付します。

対象者Ⅱエコファーマーの認定を受けている農業者、有機農業に取り組む農業者、埼玉県特別栽培農産物認証等を受けている農業者等で構成される団体
※今年度より、この活動に取り組む農業者2戸以上で組織する団体に加入することが交付条件となります。

対象となる取組みⅡ次のいずれかに該当する取組み

- ①緑肥などの作付をし、化学肥料・化学合成農薬を慣行レベルから5割以上低減させた取組み(カバークロップ)
- ②畝間に麦類などの作付をし、化学肥料・化学合成農薬を慣行レベルから5割以上低減させた取組み(リビンゲマルチ)

③有機農業の取組み等
交付単価Ⅱ10aあたり8千円以内
申請期限Ⅱ6月30日(火)

◎農畜産物の放射線自主検査費用の一部を補助します

町では農業生産者が販売する農畜産物の安全性を確認するため、農業者が自主的に行った放射線検査に対し費用の一部を補助します。

検査対象Ⅱ①販売を目的として生産する農畜産物 ②販売を目的として栽培し、加工する農畜産物

③前記①、②のための原材料のうち、町長が特に必要と認められたもの

補助対象者Ⅱ町内に住所を有する農業者または農業生産法人(1世帯または1法人につき年間3検体以内)

補助金額Ⅱ自主検査に要する費用の1/2以内の額(千円未満切り捨て。1検体につき10,000円を補助上限額とする。)

申請方法Ⅱ検査終了後、領収書の写しおよび検査結果が確認できる書類を持参し、農林商工課にて申請してください。

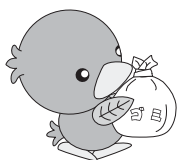
申請期限Ⅱ平成28年3月31日(木)

問合せⅡ農林商工課産業観光担当
☎76-5133

大字名	可燃	不燃	資源ごみ
根木・関・阿那志・小茂田・下児玉 北十条・南十条・沼上・広木	月・木	6月25日(木) 7月9日(木)	6月18日(木) 7月2日(木)
駒衣・木部・古郡・甘粕・中里 猪俣・白石・円良田	火・金	6月26日(金) 7月10日(金)	6月19日(金) 7月3日(金)

※有害ごみ(乾電池・蛍光管・体温計)は役場、コミュニティセンターで収集しています。
※使用済小型電子機器(25cm×15cm以内)は、役場で収集しています。

次回のごみ
収集日は...



※今月の「お知らせ版」は4ページあります。

「毎日1万歩運動」、「防災行政無線戸別受信機の点検のお願い」 ←

めざせ！

『毎日1万歩運動』参加者募集！！

保健センター・公民館合同事業

この事業は、急増している生活習慣病を予防するため、自らの健康状態を自覚し、早期に健康的な生活を維持するための自主的な取り組みが実施できるように「毎日1万歩運動」を掲げ実施します。

約半年間歩数計で計測しながら、自分の体の変化を知り、日々の健康づくりにつなげてみませんか。

いつまでもいきいきと楽しく暮らしていくために生活習慣を見直してみましよう。

■募集 50名

- ・運動制限のない30歳以上の町民のかた
- ・全日程参加可能なかたを優先
- ・3年間継続して、事業に参加できるかたを優先

■日程

6月26日(金)～平成28年1月15日(金) (全13回)

■会場・内容

下記日程表を参照

参加者には、[㈱]タニタの歩数計を利用し参加していただきます。

体力測定や結果分析については、[㈱]健康創研に委託し実施します。

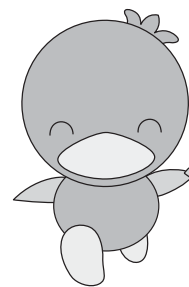
■参加費 無料

■申込受付

6月17日(水)午前10時から電話受付 (先着順)

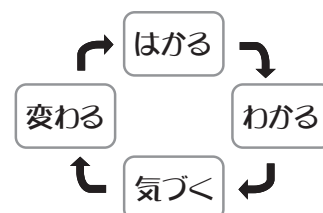
■特典

[㈱]タニタの歩数計を贈呈



歩数計

参加者は、歩数計を身に付けてウォーキングなど、日々の健康活動を実施(歩数計は、パソコンやスマートフォンとの通信機能を備えています)。



体組成計

■申込み・問合せ 保健センター ☎76-2855

日時	項目	場所	持ち物
6月26日(金) 午後1:30~3:00	血液検査+腹囲測定	保健センター	
6月30日(火) 午後1:30~3:00	体力測定+体組成測定	体育館・保健センター	上履き(運動靴)・タオル・飲み物
7月3日(金) 午後1:30~3:00	開会式 簡単な運動教室(ウォーキングの仕方)	コミセン大ホール	上履き(運動靴)・筆記用具 タオル・飲み物
7月22日(水) 午後1:30~3:00	運動教室(家庭での筋トレ指導)	コミセン大ホール	上履き(運動靴)・タオル・飲み物
7月29日(水) 午後1:30~3:00	栄養指導(1日野菜350g以上、塩分8g以下)	コミセン大ホール	筆記用具・飲み物
8月27日(木) 午後1:30~3:00	運動教室(家庭での筋トレ指導)	コミセン大ホール	上履き(運動靴)・タオル・飲み物
9月14日(月) 午後1:30~3:00	運動教室(家庭での筋トレ指導)	コミセン大ホール	上履き(運動靴)・タオル・飲み物
10月16日(金) 午後1:30~3:00	運動教室(家庭での筋トレ指導)	コミセン大ホール	上履き(運動靴)・タオル・飲み物
11月6日(金) 午後1:30~3:00	運動教室(家庭での筋トレ指導)	コミセン大ホール	上履き(運動靴)・タオル・飲み物
12月1日(火) 午後1:30~3:00	運動教室(家庭での筋トレ指導)	コミセン大ホール	上履き(運動靴)・タオル・飲み物
12月15日(火) 午後1:30~3:00	体力測定+体組成測定+腹囲	体育館・保健センター	上履き(運動靴)・タオル・飲み物
12月18日(金) 午後1:30~3:00	血液検査	保健センター	
1月15日(金) 午後1:30~3:00	閉会式	コミセン大ホール	筆記用具

防災行政無線 戸別受信機の点検のお願い

地震・その他災害が発生した際、町では避難勧告・避難指示等の情報を戸別受信機にて放送します。災害に備え、戸別受信機の点検をお願いします。

問合せ 総務課 自治防災担当 ☎76-1115

正面

電源コードプラグ

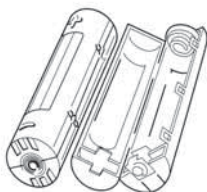


付属の電源コードを差し込みます。

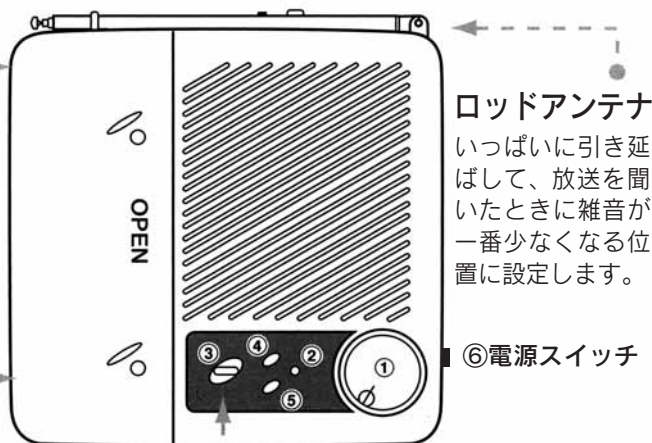
電池カバー



単1 / 単2 / 単3のいずれかの乾電池を使うことができます。



乾電池アダプタ2個



ロッドアンテナ
いっぱい引き延ばして、放送を聞いたときに雑音が一番少なくなる位置に設定します。

⑥電源スイッチ

操作パネル



①音量調整ツマミ

②電源ランプ

緑色が点灯…通常時※
緑色が点滅…乾電池電圧の低下
赤色が点灯…停電時またはコンセント外れ
赤色が点滅…乾電池電圧の低下且つ停電時
またはコンセント外れ

③緊急解除ボタン

緊急時の最大音量を通常レベルに戻します

④再生ボタン

最新の放送内容が再生されます

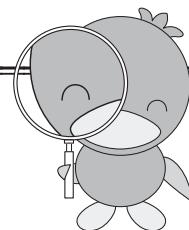
⑤停止ボタン

再生を停止します

※通常時とは電源プラグをコンセントに差し込んで、さらに新品の乾電池を入れた状態です。

3つの点検ポイント

- 電源スイッチ（図の⑥）が「ON」になっていることを確認しましょう。
- 電源ランプ（図の②）が緑色に点灯していることを確認しましょう。
- 音量調整ツマミ（図の①）を回し音量を調整しましょう。



豆知識

- 最終の放送が録音される機能があるので、放送時に電源が入っていれば、後で確認することができます。再生ボタン（図の④）を押すと再生します。止める場合は、停止ボタン（図の⑤）を押します。
- 放送終了時に「ピッ！ ピッ！ ピッ！」となる場合は電池電圧低下のサインです。新しい乾電池に交換しましょう。
※停電時は乾電池により放送を聞くことができます。
- 放送内容が聞き取りにくい場合、役場のある方向の窓際に受信機を設置するか、外部アンテナを設置すると聞き取りやすくなります。なお、外部アンテナの設置にかかる費用は役場で負担します。
※アンテナ設置に伴い壁等の一部に穴をあける場合があります。
- 音量を小さくしていても緊急時の放送は最大音量で放送されます。
※放送が流れない等故障と思われる場合や、外部アンテナ設置工事を希望するかた、戸別受信機のないかたは、下記までご連絡ください。

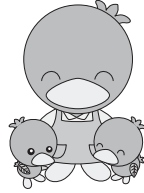
会場は保健センター ☎76-2855

育児学級 ～どれみ広場～

日時＝7月6日(月) 午前9時45分～10時受付
 対象＝3歳までの子どもと保護者(未就園児も可)
 内容＝リトミック(音楽遊び)

育児相談

日時＝7月6日(月) 午後1時30分～3時
 7月21日(火) 午前10時～11時30分
 持ち物＝母子健康手帳



すこやか広場

お子さんと一緒に、遊びながら楽しい時間を過ごしてみませんか? お気軽にお出かけください。

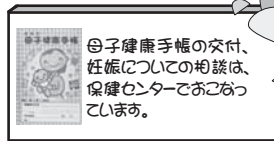
日時＝7月6日(月) 午後1時30分～3時
 7月21日(火) 午前10時～11時30分
 内容＝保健センター「多目的室」自由開放

乳児健診

日時＝7月24日(金) 午後0時45分～1時15分受付
 対象児＝平成26年7月、9月、12月、平成27年3月生まれ
 内容＝身体測定、内科診察、育児相談など
 持ち物＝質問票(記入したもの)、母子健康手帳、バスタオル(おくるみ)

3歳児健診

日時＝7月10日(金) 午後0時45分～1時15分受付
 対象児＝平成24年1月1日～平成24年3月31日生まれ
 内容＝身体測定、内科検診、歯科診察、フッ素塗布、ブラッシング指導、育児相談など
 持ち物＝記入したアンケート
 用紙、母子健康手帳、
 自宅で使用している
 歯ブラシ



次回の延長窓口(戸籍事務、町の税金、水道料金の納付)



●日曜開庁日 ●窓口業務延長日
 6月28日(日) 7月9日(木)
 午前8時30分～正午 午後7時15分まで延長

◇戸籍事務………住民票(広域交付を除く)の交付・戸籍全部(個人)事項証明書の交付、印鑑登録、印鑑証明書の交付
 ※住所異動(転入・転出等)の手続きはできません。
 ※交付申請の際に不正防止のため本人確認をさせていただきます(免許証等の提示)
 ◇税金等の納付…個人町県民税、固定資産税、軽自動車税、国民健康保険税、介護保険料、後期高齢者医療保険料、水道料金(納付書持参)の納付

各種無料相談

◆法律相談

と き／7月7日(火)
 午後1時～3時(受付)
 ところ／役場1階会議室
 内 容／弁護士による法律相談
 問合せ／総務課 ☎76-1115

◆消費生活相談

とき・ところ／毎週月・水・木・金曜日
 本庄市役所
 毎週火・金曜日
 上里町役場
 受 付／午前9時30分～正午
 午後1時～3時30分
 問合せ／農林商工課 ☎76-5133

◆心配ごと相談(人権相談)

と き／7月17日(金)
 午前10時～正午
 ところ／役場2階204、205会議室
 内 容／日常生活での悩みごとなど
 問合せ／社会福祉協議会
 ☎76-3601・75-1109

◆さわやか相談(教育相談)

と き／毎週月～金曜日(祝日を除く)
 午前9時～午後4時
 ところ／美里中(さわやか相談室)
 対 象／町内在住の学生と保護者
 相談方法／電話・手紙・来室
 電 話／☎76-4415(直通)

◆臨床心理士によるこころの相談

と き／6月16日(火)、18日(木)、23日(火)
 25日(木)、30日(火)
 7月2日(木)、7日(火)、10日(金)
 14日(火)、16日(木)、30日(木)
 ※太字は小中学校への巡回相談日(学校訪問)となり、相談に対応できないこともあります。
 事前予約／毎週月～金曜日
 午前9時～午後5時
 ※相談は事前予約が必要です。
 内 容／子どもや育児、家庭や人間関係などの悩みごと
 相談方法／面談、学校・家庭訪問
 電 話／社会福祉協議会(保健センター内)
 ☎75-1109

◆法律相談(県)

と き／毎月第1、3、4水曜日
 (祝日を除く)
 午後1時～4時(要予約)
 ところ／熊谷地方庁舎
 内 容／弁護士による法律相談
 問合せ／県民相談総合センター
 ☎048-830-7830