

広報みさと

# MISATO

6

Jun.2023

No.623



町内3小学校で、美里町交通指導員さんや児玉警察署の警察官にご協力いただき、正しい横断歩道の渡り方や自転車の乗り方など、交通事故に遭わないための交通安全教室が行われました。

(写真：松久小学校にて5月15日撮影)



# 美里町議会公議員

## 一般選挙結果

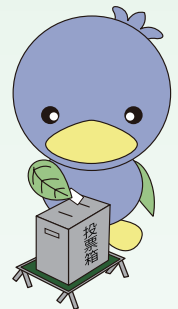


### 開票結果 (得票順・敬称略)

候補者氏名 (党派)	得票数
根本孝代 (無所属)	722
フジタリイジ (無所属)	608
田端恵美子 (公明党)	604
田島國利 (無所属)	523
橋場倅男 (自由民主党)	488
新井英行 (日本維新の会)	433
大島輝雄 (無所属)	417
櫻沢克幸 (自由民主党)	390.098
櫻沢保 (無所属)	385.084
堀越賢司 (日本共産党)	308
櫻澤明 (自由民主党)	289.816
内田三郎 (無所属)	102
坂本考司 (無所属)	27

美里町では、任期満了に伴う町議会議員一般選挙が行われ、13名が立候補しました。23日の日曜日には午前7時から午後8時までの間、町内11箇所の投票所で一斉に投票が行われました。

当日の有権者数9,202人に対し、投票者は5,373人。投票率は58.39%でした。そして、午後9時から役場201会議室で開票が行われた結果、10名の新議員が決まりました。開票の結果は左記のとおりです。



### 投票結果

	男性	女性	計
当日の有権者数	4,619名	4,583名	9,202名
投票者数	2,631名	2,742名	5,373名
投票率	56.96%	59.83%	58.39%

# 新しい議員を紹介します

議長：田端恵美子 議員

副議長：櫻沢克幸 議員

4月23日に執行された町議会議員一般選挙において当選されたかたは次のとおりです。

なお、掲載順は左上から右下に50音順となっています。



新井英行 議員 55  
日本維新の会 (現)(木部)



大島輝雄 議員 48  
無所属 (現)(南阿那志)



櫻沢克幸 議員 73  
自由民主党 (現)(北十条)



櫻沢 保 議員 73  
無所属 (現)(南阿那志)



田島國利 議員 69  
無所属 (現)(円良田)



田端恵美子 議員 72  
公明党 (現)(甘粕)



根本孝代 議員 67  
無所属 (元)(甘粕)



橋場倅男 議員 57  
自由民主党 (現)(木部)



フジタリイジ 議員 63  
無所属 (新)(北阿那志)



堀越賢司 議員 63  
日本共産党 (現)(関)

## - 表の見方 -



写 真

〇〇〇〇議員・・・ 氏名

■■■■ ..... 年齢

××党..... 党派

(現)(元)(新) ..... 現職・元職・新人

(▲▲) ..... 出身行政区

※氏名・年齢は5月1日現在です。

〇〇〇〇議員 ■■■■

××党(新) (▲▲)

## 監査委員のご紹介

前任者の任期満了に伴い、新たに監査委員に就任いただきました。

町の財務や事務などのチェックをお願いいたします。



橋本英和氏



櫻沢 保氏



## 毎年6月は「食育月間」、毎月19日は「食育の日」です！

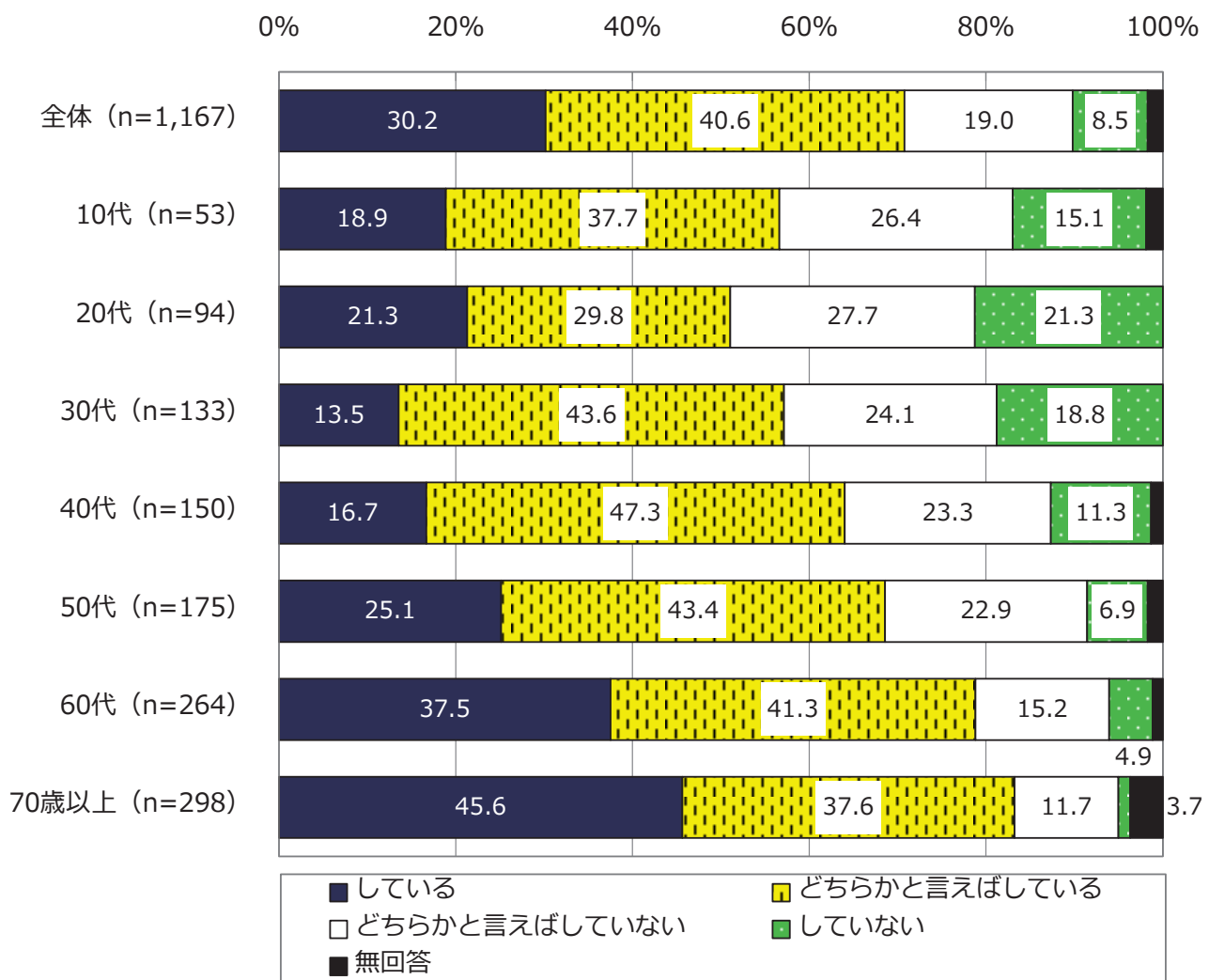
### 『食塩をとり過ぎていませんか』

1日の食塩摂取目標量は、女性で6.5g未満、男性で7.5g未満とされています。

食塩をとり過ぎると、高血圧症、脳卒中、心臓病、腎臓病、胃がんを引き起こします。また、認知症や骨粗しょう症になりやすくなることもわかっています。

令和2年に町が実施した健康に関するアンケートの調査結果では、60代以降になると、食塩をとり過ぎないようにしている割合が高くなっています。生活習慣病予防のため、若いうちから減塩に取り組みましょう。

### 【食塩をとり過ぎないようにしているか】



#### 『減塩にチャレンジ』

- ❖ 汁物は1日1杯にする
- ❖ 漬物は食べ過ぎない
- ❖ しょうゆやドレッシングなどはかけすぎない
- ❖ めん類の汁は残す
- ❖ 練り製品、加工品をとりすぎない
- ❖ 酸味や香辛料をうまく利用する





# 受けてください！ がん検診【肺がん検診のお知らせ】

町では40歳以上のかたを対象に、下記の日程で無料の肺がん検診を実施します。  
大腸がん検診も受診できますので、この機会にぜひ受診してください。



日本人の2人に1人が  
がんに なっています



早期発見・早期治療で  
90%以上が治ると言わ  
れています



無料で受診  
できます

日 時： 6月26日(月)～7月1日(土) 受付：午後0時45分～  
7月31日(月)～8月4日(金) 受付：午後0時45分～

場 所：保健センター

予約方法：受診日を選び、電話または保健センター窓口にて予約

受診方法：送付された肺がん検診の受診券を持って受診

「がんを防ぐための新 12 か条」 出典：国立がん研究センターがん予防・検診研究センター

- |                     |                        |
|---------------------|------------------------|
| 1. たばこは吸わない         | 7. 適度に運動               |
| 2. 他人のたばこの煙を避ける     | 8. 適切な体重維持             |
| 3. お酒はほどほどに         | 9. ウイルスや細菌の感染予防と治療     |
| 4. バランスのとれた食生活を     | 10. 定期的ながん検診を          |
| 5. 塩辛い食品は控えめに       | 11. 身体の異常に気がいたら、すぐに受診を |
| 6. 野菜や果物は不足にならないように | 12. 正しいがん情報でがんを知ることから  |

# 年に一度はお口のチェック！ 歯周疾患検診のお知らせ

6月4日(日)から10日(土)は、歯と口の健康週間です。歯と口の健康は、全身の健康につながります。  
町内在住で40歳以上のかたは、無料で個別歯周疾患検診を受診できます。  
対象者には、4月下旬に受診券を発送しました。  
自覚症状がなくても歯科健診を受けましょう。

持参する物：健康保険証・**歯周疾患検診受診券（黄色）**

期 限：令和6年3月31日(日)まで

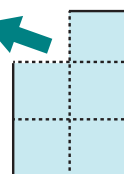
内 容：問診、歯・歯肉および口腔粘膜の状態検査、保健指導

費 用：無料

※治療は行いません。

切り取る

歯





# 令和5年度 個人町民税・県民税(住民税)のお知らせ

令和5年度の美里町個人町民税・県民税は前年中(令和4年中)の所得により計算されています。令和5年1月1日に美里町に住んでいるかたが、課税の対象となります。

## 1 納税方法について

個人町民税・県民税の納税(徴収)方法には、特別徴収と普通徴収があります。

### ◎特別徴収とは

勤務先の給与(年12回)や年金(年6回)から納付する方法です。

公的年金からの特別徴収は、今年の4月1日に65歳以上で、一定の要件を満たすかたが対象となります。

昨年度から引き続き令和5年度も対象となるかたは、仮徴収額(令和4年度に通知済み)を4月、6月、8月に年金から天引きとなります。

### ◎普通徴収とは

6月、8月、10月、12月の年4回に分けて納付書または口座振替にて納付する方法です。

## 2 納税通知書の発送について

普通徴収の納税通知書は、6月6日(火)に発送予定です。第1期の納期限は、6月30日(金)です。

納付書に印字された「QRコード」を利用した納付も可能です。(詳しくは、広報みさと4月号をご覧ください。)

※サラリーマンなどの「給与からの特別徴収」の納税通知書については、5月上旬に勤務先へ発送済です。

## 3 令和5年度(令和4年分)課税証明書などについて

令和5年度(令和4年分)の課税証明書などは、特別徴収のかたは5月9日(火)、普通徴収のかたは6月6日(火)から交付可能です。交付の際は、来庁されるかたの本人確認証(自動車運転免許証など)が必要です。(ご本人以外のかたが申請される場合は、委任状と本人確認証が必要です。)

### ◆課税証明書などを交付できるかた

- ①町民税・県民税の申告をされたかた
- ②確定申告をされたかた
- ③勤務先から給与支払報告書が町に提出されているかた
- ④日本年金機構などから公的年金等支払報告書が町に提出されているかた

※①～④以外のかたで、課税証明書などの交付を希望する場合は、申告が必要となります。この場合、申告内容によっては、課税証明書などの発行まで2か月程度かかることがありますので、ご了承ください。

※国民健康保険の加入者で、①～④以外のかたや、家族の扶養になっていないかたは、申告をすることにより国民健康保険税が軽減になる場合があります。

問合せ＝税務課 住民税係 ☎76-5131

### 本庄税務署からのお知らせ

## 税務職員採用試験

税務署や国税局で「税のスペシャリスト」として勤務する税務職員(国家公務員)を募集します。

### ■受験資格

- ・令和5年4月1日において高等学校または中等教育学校を卒業した日の翌日から起算して3年を経過していないかたおよび令和6年3月までに高等学校または中等教育学校卒業見込みのかた
- ・人事院が前記に掲げる者に準ずると認めるかた

### ■試験の程度 高等学校卒業程度

### ■申込方法 原則インターネット申込み(次のアドレスへアクセスし、説明に従い入力する)

<https://www.jinji-shiken.go.jp/juken.html>

### ■受付期間

6月19日(月)～28日(水)

### ■試験日

第1次試験日 9月3日(日)

第2次試験日 10月11日(水)～20日(金)のいずれか  
第1次試験合格通知書で指定する日時

### ■問合せ

#### 【インターネット申込みに関する問合せ】

人事院 人材局 試験課

☎03-3581-5311 (内線2333)

#### 【上記以外の問合せ】

関東信越国税局 人事第二課 試験係

☎048-600-3111 (内線2097)

いずれも午前9時～午後5時(土日・祝日を除く)





ウクライナ侵攻は1年を越え、世界の安定がこれだけエネルギーや物価に影響し、安全保障面から国内生産の必要性が再認識されています。

美里町においても、地域内での経済循環を目指し、地域で消費するものはできるだけ地域で生産したものを使おうという地消地産条例をつくりました。例えば、無償化した学校給食の食材、あるいは、家庭や町内の施設などでは町で生産されたものを使ってもら。公共施設の建て替えは木造が可能なものは町の山林木材を使う。他にも町内で賄えるものはできるだけ町内の事業者や物を活用するなど、町内で「ひと・もの・お金」が回るようにしようという考え方です。

さて、4月1日時点の人口が初めて1万900人を割り、1万891人となりました。町では、人口1万人を維持する目標を掲げ、各種施策を進めています。町の中心となる拠点づくり、企業誘致、集落内農地の宅地化支援、道路整備、子育て支援、健康づくり、福祉政策など、安全安心に、町民の皆さまが助け合っ

て生活できる地域を目指しています。

特に、寄居スマートICが開通し、役場周辺は町の中心となり、生活するのに便利な買物や勤め先、住宅などの誘致を進めています。また、小学校3校統合の答申がでたことから、皆さまに理解される統合案を検討中です。これから美里町が人口1万人を維持するには、教育・子育て・福祉の充実、地消地産や雇用と税収に貢献する企業誘致も進めます。そして、なんと言っても、「子育てを美里町で」と、町で生まれ育った子はもちろん、外部の子育て世代にも選ばれる町として、高校・大学などで一旦は外に出て美里に戻ってくるまちづくりを進めます。

そのためには、今までのやり方を再検討し、今後の人口や財政状況を見据え、デジタル社会への対応、自然環境を守り、生活環境も工夫して改善しつつ、人と人の結びつきを大切に持続可能な美里町を大胆に創造します。

町民の皆さまのご理解とご協力をお願いいたします。

美里町文化財ガイドブック2

# 美里町の昔ばなし

## 18 浅間山に残る富士講(甘粕)

県道本庄寄居線の前河原橋の北東に、浅間山と呼ばれている小高い山があり、その頂上付近に浅間神社と呼ばれる小さな祠があります。

その周囲には、いくつかの神々を祀った碑があり、その中でも一番大きく目につくのが富士講の記念碑です。この記念碑の正面の最上部には富士山が描かれており、その下には「三十三度大願成就」大正九庚申年八月二十六日建之」とあり、裏側には、多くの奉賛者の名前が刻まれています。

昭和初期に、富士登山をした代参の人が、毎年八月二十二日から二十三日に、奉賛者をはじめ近所の人たちがたき木を持ちより、これを高く積み上げて燃やし、トウモロコシなどを焼いて食べたそうです。これは厄除けの儀式で、信者たちは、行者の身仕度でたき火を囲み「六根精浄…」と唱え続けて、たい

へんにぎわっていたそうです。

江戸時代の後期から流行していたこの富士講も、昭和初期ごろに、時代の流れの中に消えてしまい、現在は訪れる人もなく、記念碑が淋しく残っているだけです。

※1 祠：神を祀る小規模な殿舎。

※2 富士講：富士山を崇拜する人々によって組織された団体。

※3 行者：仏道・修験道の修行をする人。

※4 六根精浄：「人間にそなわった六根(視覚、聴覚、嗅覚、味覚、触覚、意識)を清らかにする」という意味の言葉。登山の時などにも唱えられ、「不浄なものを見ない、聞かない、嗅がない、味わわない、触れない、感じないために日常との接触を断つ」ということ。



富士講の記念碑



記念碑の建てられている浅間山

※ガイドブックは、美里町コミュニティセンターで無料配布(1人1冊まで)しています。



# 児童手当に関するお知らせ

## 1. 現況届について

令和4年度以降、児童手当を受給するための現況届は不要となりましたが、6月1日現在のお子さまの養育状況を公簿などにより確認することができないかたは提出が必要です。提出が必要なかたには現況届を送付しますので、提出をお願いします。

また、児童手当などの認定を受けた後、届出事項に変更があったかたは、変更届の提出が必要となります。

### 【現況届の提出が必要となるかた】

- ・支給要件となる児童の住民票が美里町にないかたや、離婚協議中で配偶者と別居中のかたなど、役場で状況を確認することができないかた

### 【変更届の提出が必要となるかた】

- ・受給者の婚姻や離婚などにより、受給者の状況に変化があったかた
- ・受給者や配偶者、児童の住所が変わったかた
- ・受給者の加入する年金が変わったかた など



## 2. 所得上限限度額について

児童手当などが支給されなくなったあとに、所得が所得上限限度額を下回った場合、改めて認定請求書の提出などが必要となります。

詳しくは、町ホームページをご覧ください。



ホームページ  
QRコード

## 児童手当制度とは…

令和5年6月1日現在

### 【制度の概要】

#### ◎対象者

町内に住所を有し、中学校修了までの児童（満15歳に達する日以後の最初の3月31日までの間にある児童）を養育しているかた

◎支払月 6月、10月、2月

#### ◎支給額

対象の児童1人につき（月額）

- ▶ 3歳未満 15,000円
- ▶ 3歳～小学生（第1・2子） 10,000円
- ▶ 3歳～小学生（第3子以降） 15,000円
- ▶ 中学生 10,000円

※ただし、所得が所得制限限度額以上で、所得上限限度額未満となる場合は、5,000円（特例給付）となります。なお、所得上限限度額以上の場合は受けられません。

### 【児童手当の支給を受けるには？】

児童手当は、対象者からの認定請求の手続きがないと資格はあっても支給されませんので、新たに支給対象となったかた（出生、転入など）は手続きをしてください。ただし、公務員のかたは勤務先で手続きをしてください。

### 所得制限限度額・所得上限限度額

扶養親族等 人数	所得制限 限度額	所得上限 限度額
0人	622万円	858万円
1人	660万円	896万円
2人	698万円	934万円
3人	736万円	972万円

### 【手続きに必要なもの】

申請には、普通預金通帳（請求者名義のもの）の写し、マイナンバーのわかるものが必要です。このほか、必要に応じて提出する書類がありますので、詳しくは、お問い合わせください。





## 子育て世帯のかたへ、大切なお知らせ

## 子育て世帯に対する子育て世帯生活支援特別給付金のご案内

食費等の物価高騰に直面し影響を特に受ける子育て世帯に対し、子育て世帯生活支援特別給付金を支給します。



## 1. 給付金の対象

## ひとり親世帯分

次の①～③のいずれかに当てはまるかた

- ①令和5年3月分の児童扶養手当が支給されたかた（申請不要）
- ②公的年金などを受給しているため、令和5年3月分の児童扶養手当が支給されていないかた（要申請）
- ③物価高騰の影響を受けて家計が急変するなど、児童扶養手当が支給されているかたと同じ収入の水準となったかた（要申請）

## その他世帯分

次の①、②のいずれかに当てはまるかた

- ※すでにひとり親世帯分の支給を受けているかたは対象外です。
- ①令和4年度子育て世帯生活支援給付金（ひとり親世帯以外分）を受給したかた（申請不要。対象のかたには、5月中旬に通知を送付しています。）
- ②令和5年3月31日時点で、18歳未満（障害児の場合は20歳未満）の児童を養育しているかたで、物価高騰の影響で令和5年1月1日以降の収入が急変し、非課税相当の収入となったかた（要申請）

## 2. 給付金額

児童1人あたり一律 **5万円**

## 3. 申請期限

令和6年2月29日(木)まで

詳細や必要な書類については、事前にお問い合わせください。

申請・問合せ＝福祉課 こども福祉係 ☎76-5132



広報みさと配信中



マチを好きになるアプリ








# 国民健康保険税に関するお知らせ



国民健康保険（国保）は、加入者の皆さんが病気やけがをしたときに安心して治療を受けるための制度で、皆さんが納める国民健康保険税（国保税）と国・県からの補助金などで支えられています。

広報みさと2月号でお知らせしましたが、医療費の増加などにより財政状況が厳しくなったことに伴い令和5年4月に税率を引き上げる改定を行いました。

国保税は、加入者1人ひとりの**総所得金額等**<sup>\*</sup>に応じて計算され、7月以降、世帯主宛てに納税通知書が送付されます。

今回の改定により総所得金額等が変わらない場合でも国保税の負担が増えることとなりますが、国保制度の維持のため、皆さまのご理解とご協力をお願いします。（低所得世帯などに対しては軽減制度があります。）

## ※総所得金額等とは

給与所得、年金所得、営業所得、農業所得など住民税の課税対象となる所得の合計額です。  
退職金や失業保険、障害年金、遺族年金など非課税所得は含みません。

## 【令和5年度からの新税率】

		医療分 賦課限度額65万円		後期高齢者支援分 賦課限度額22万円		介護納付金分 <sup>*1</sup> 賦課限度額17万円	
		改定前	改定後	改定前	改定後	改定前	改定後
所得割	所得に対して <sup>*2</sup>	5.7%	6.8%	2.0%	2.0%	1.4%	1.6%
資産割	固定資産税に対して	10.0%	10.0%	—	—	—	—
均等割	加入者1人当たり	22,000円	33,000円	10,000円	10,000円	10,000円	13,000円
平等割	1世帯当たり	6,000円	6,000円	—	—	—	—

※1 介護納付金分は、40歳以上65歳未満の加入者が対象となります。

※2 所得割の算出は、基礎控除として所得から43万円を控除します。

## 【国保税の軽減制度について】

### ●低所得世帯に対する軽減

世帯の所得額が次の基準以下に該当する場合は、均等割、平等割の額が軽減されます。  
申請する必要はありませんが、所得の申告をしていないと軽減が適用されません。

軽減割合	軽減の基準 前年の世帯総所得金額など（世帯主、国保加入者および特定同一世帯所属者 <sup>*</sup> の所得の合計額）
7割軽減	43万円 + 10万円 × (給与所得者等の数 - 1)
5割軽減	43万円 + 29万円 × 加入者数 + 10万円 × (給与所得者等の数 - 1)
2割軽減	43万円 + 53.5万円 × 加入者数 + 10万円 × (給与所得者等の数 - 1)

※特定同一世帯所属者とは、国保から後期高齢者医療制度（後期）に移行されたかたのうち、後期に加入した後も継続して同一世帯に属するかたです。

### ●未就学児（小学校入学前の子ども）に対する軽減

未就学児である加入者の均等割額について、2分の1が減額されます。申請の必要はありません。

### ●失業者に対する軽減

会社の倒産・解雇などの理由で離職した場合は、国保税が軽減される制度があります。  
詳しくは、住民保険課 保険年金係までお問い合わせください。





## 【参考：年間の保険税額】

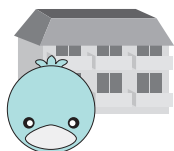
モデルケースを試算しましたので参考にしてください。また、町ホームページでは、国民健康保険税の簡易的な試算ができます。ぜひ、ご利用ください。



ホームページ  
QRコード

ひとり世帯	
本人	70歳
年金所得	1,000,000円
固定資産税	40,000円

※公的年金の特例のため、15万円を控除して軽減判定されます。

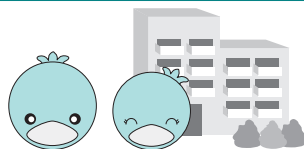


改定前	
所得割	43,800円
資産割	4,000円
均等割	25,600円 <b>2割軽減</b>
平等割	4,800円 <b>2割軽減</b>
<b>税額</b>	<b>78,200円</b>



改定後	
所得割	50,100円
資産割	4,000円
均等割	34,400円 <b>2割軽減</b>
平等割	4,800円 <b>2割軽減</b>
<b>税額</b>	<b>93,300円</b>

夫婦2人世帯	
夫60歳 妻57歳	
給与所得	
夫	1,200,000円
妻	50,000円
固定資産税	70,000円

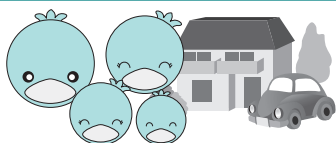


改定前	
所得割	69,900円
資産割	7,000円
均等割	67,200円 <b>2割軽減</b>
平等割	4,800円 <b>2割軽減</b>
<b>税額</b>	<b>148,900円</b>



改定後	
所得割	80,000円
資産割	7,000円
均等割	89,600円 <b>2割軽減</b>
平等割	4,800円 <b>2割軽減</b>
<b>税額</b>	<b>181,400円</b>

家族4人世帯	
夫41歳 妻38歳	
子10歳・5歳	
事業所得	
夫	3,000,000円
妻	0円
固定資産税	80,000円



改定前	
所得割	233,700円
資産割	8,000円
均等割	122,000円 <b>未就学児軽減</b>
平等割	6,000円
<b>税額</b>	<b>369,700円</b>



改定後	
所得割	267,200円
資産割	8,000円
均等割	163,500円 <b>未就学児軽減</b>
平等割	6,000円
<b>税額</b>	<b>444,700円</b>

**国民健康保険に加入するとき、やめるときには14日以内に届出が必要です。**

【届出ができるかた】 本人もしくは同一世帯のかた

※別世帯のかたによる届出の場合、委任状が必要です。

【届出に必要なもの（共通）】 窓口に来るかたの本人確認ができる書類

◎加入の届出が遅れると…

国保税は加入の資格を得た月までさかのぼって納めなければなりません。

◎やめる届出が遅れると…

国保税と健康保険料の二重払いとなります。また、保険証が手元にあるため、うっかり使って診療を受けると、国保が負担した医療費をあとで返還していただくことになります。

問合せ＝国保税について 税務課 住民税係 ☎76-5131

資格について 住民保険課 保険年金係 ☎76-1366



## 建築物等の適正管理をお願いします

令和3年10月から、「美里町まちの景観と空家等の対策の推進に関する条例」を施行しました。これにより、適正な管理が行われず、地域住民の生活環境に深刻な影響を及ぼす可能性がある建築物等（「空家」及び「居住物件」）の所有者等（所有者又は管理者）に対して、町長は「特定空家等」及び「特定居住物件等」に認定し、必要な措置を講ずることができるとなりました。建築物等の所有者等は、適切に管理し、管理不全状態としないよう努めてください。

### ◎措置の対象となる「特定空家等」「特定居住物件等」とは？

- ①そのまま放置すれば倒壊等著しく保安上危険となるおそれのある状態
- ②そのまま放置すれば著しく保安上危険となるおそれのある状態
- ③適切な管理が行われていないことにより著しく景観を損なっている状態
- ④その他周辺の生活環境の保

全を図るために放置することが不適切である状態

これらいずれかの要件を満たし、「特定空家等」「特定居住物件等」に認定された建築物等の所有者に対して、町長は条例に基づき、除去、修繕、立木竹の伐採、その他周辺の生活環境の保全を図るために必要な措置を講ずることができ

### ◎「特定空家等」「特定居住物件等」に対して講ずることができる措置とは？

◎「特定空家等」「特定居住物件」に認定されないよう建築物等の適正な管理をお願いします

建築物等が原因となって、近隣や通行者に被害が発生した場合、所有者等の責任になり、賠償責任を問われるおそれがあります。所有者等は、建築物等の適正な管理をお願いします。

### ・適正な管理とは？

建物及び敷地内の状態を健全に維持し、周辺の住民に迷惑をかけない状態のことです。

・所在を明らかにする  
遠方地への引越しや相続で長期間家を空ける場合、隣近所や行政区などに連絡先を伝えておき、連絡を取れるようにしておいてください。

### ・売却、貸借について

使用道のない空き家は、売却や取り壊しについてもご検討ください。建物は使用していない時間が長いほど資産価値が下がります。建物の老朽化が進む前に不動産業者等へご相談ください。

### 町が講ずることができる措置

#### ①助言または指導

所有者等が自らの意思による改善を促す措置

#### ②勸告

助言または指導をしたが、改善が認められないときには、必要な措置をとることを勧告

#### ③命令

正当な理由なく、勧告に係る措置をとらなかった場合、勧告に係る措置をとることを命令することができる

#### ④代執行

①～③の措置を履行しても十分な処置が見込めない場合には、行政代執行に従い、伐採、解体等代執行することができる

※代執行に要した費用は、所有者等の負担となります。

### 各種制度をご利用ください！

町では、空き家バンク、空き地バンク、空き家解体の支援の制度を設けています。

詳しくは、13・14ページをご覧ください。



土地の有効活用と治安維持・危険防止のため、  
空き家を解体するという選択

申請には、現地調査が必要です。  
まずは、お気軽にご相談ください。

周辺の生活環境保全のため、ぜひ空き家の解体を  
ご検討ください。

## 危険老朽空き家物件調査事業

解体費用および解体後の更地価格の概算額を算出する  
ための調査

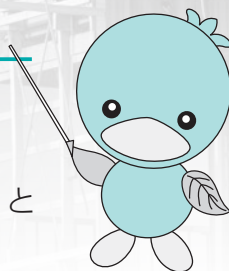
**補助金額 最大10万円 (実費相当額)**

## 危険老朽空き家解体事業

空き家の解体、撤去および処分に係る工事\*

**補助金額 最大50万円 (補助率2分の1)**

※同一物件に交付できる補助金の額は、「調査事業」と  
「解体事業」の合計50万円を限度とします。



支援  
します  
す  
空  
き  
家  
解  
体  
を

### 対象となる空き家

- 昭和56年5月31日以前に建築された居住用の空き家であること
- 補助対象空き家を含む敷地のすべてが1年以上使用されていないこと
- 町が定める基準に基づき、「危険老朽空き家」と判定された空き家であること など

対象者に最大で50万円の奨励金（一部みさと元気チケット）を交付します

## 美里町定住促進奨励金制度

町に定住するために、新たに住宅を取得しようとする40歳以下のかたへ奨励金を交付します。  
町内転居または建替えをされるかたも対象になります。



ホームページ  
QRコード

### 奨励金の対象者と交付金額

#### ■住宅取得奨励金

◎**交付金額**…最大20万円（うち、みさと元気チケッ  
ト4万円分）

#### ◎対象者

美里町内に住宅を取得し、町内に定住（転入  
または転居）したかたで、次の要件をすべて満  
たすかた

- ①定住促進奨励金の交付申請時に、申請者また  
は配偶者の年齢が40歳以下のかた
- ②世帯全員に、町税などの滞納がないかた
- ③過去、定住促進奨励金の交付を受けていない  
かた など

※町内転居または3年未満の再転入のかたは、  
10万円となります。

### 交付額の加算措置

#### ■子育て世帯加算

◎**加算金額**…10万円（うち、みさと元気チケッ  
ト2万円分）

※町内転居または建替えのかたは対象になりません。

#### ■土地取得加算

◎**加算金額**…最大20万円（うち、みさと元気チケッ  
ト4万円分）

※町内転居または3年未満の再転入のかたは、  
10万円となります。

### 交付要件・申請方法など

交付要件・申請方法などの詳細は、町ホームペー  
ジをご覧ください。

交付申請の手続きは、転入・転居日から6か月以  
内に行ってください。



## 埼玉県北部地域で『空き家バンク』を行っています

埼玉県北部の6市町（熊谷市、本庄市、深谷市、神川町、上里町、寄居町）と連携して空き家バンク制度を行っています。

### ◎募集します

お持ちの空き家を売りたいかた、貸したいかたは、ぜひ登録をお願いします。

まずは、建設課 管理係までご連絡ください。

宅建業者などによる調査を行い、登録可能か判断します。

※登録された空き家は、埼玉県北部地域空き家バンクホームページなどで情報を公開しています。



ホームページ  
QRコード

問合せ＝建設課 管理係 ☎76-5134

## 『美里町空き地バンク』登録にご協力ください!!

空き地を売りたいかた、貸したいかたは、ぜひ一度ご相談を!

空き地（宅地、雑種地、農地）の有効活用により、荒廃防止と町内への定住促進による地域活性化を図ることを目的として、空き地バンク制度を行っています。

### ◎募集します

空き地を売却・賃貸したいかた、空き地を利用・購入したいかたは、ぜひ登録をお願いします。また、町と協定を締結した宅建協会による空き地の活用相談も行っています。

まずは、建設課 管理係へご相談ください。



ホームページ  
QRコード

問合せ＝建設課 管理係 ☎76-5134



## 美里町LINE公式アカウントを開設しました!

町の情報やイベント、緊急を要するお知らせなど、生活に役立つ情報を中心に情報を配信していきます。ぜひ、ご利用ください。情報を受け取るには、SNSアプリ「LINE（ライン）」での友だち追加が必要です。

※利用は無料ですが、通信料は利用者負担となります。

※コメント投稿に対して、個別の回答は行いません。



美里町LINE  
公式アカウント



町政情報メニュータブの「受信設定」をタップして、欲しい情報を選択してください。

3月31日をもって、行政情報メールを終了いたしました。

問合せ＝総務課 庶務係 ☎76-1115





## 都市計画に関する公聴会開催のお知らせ

埼玉県が決定する次の都市計画の変更案を作成するにあたり、住民の皆さんからご意見をいただくため、公聴会などを開催します。

### ○公聴会

日時：7月18日(火)、午後2時～

場所：本庄市役所 6階 大会議室

内容：児玉都市計画都市計画区域の整備、開発および保全の方針の変更

### ○都市計画の変更の構想（原案）の閲覧

期間：6月2日(金)～6月16日(金) ※土・日を除く午前8時30分から午後5時15分まで

場所：埼玉県都市計画課、埼玉県本庄県土整備事務所、本庄市都市計画課、上里町まちづくり推進課、神川町建設課、美里町建設課

内容：児玉都市計画都市計画区域の整備、開発および保全の方針の変更原案

### ○公述（公聴会で意見を述べること）の申し出

対象：本庄市、上里町、神川町、美里町に住所を有する個人および法人

提出方法：6月16日(金)午後5時15分までに閲覧場所にある公述申出書に必要事項を記入のうえ、直接または郵送（必着）で、美里町建設課（〒367-0194）または埼玉県都市計画課（〒330-9301 所在地記入不要）まで提出。

なお、埼玉県電子申請届出サービスによる提出もできます。届出サービスの詳細は、埼玉県ホームページをご確認ください。

※公述希望者が多い場合は、公述人を選定することがあります。

※公述人一人あたりの公述時間は、おおむね10分以内となります。

※申し出がない場合は、公聴会は中止となります。

※傍聴を希望する場合は、7月4日(火)以降に美里町にお問い合わせください。



県ホームページ  
QRコード

問合せ＝埼玉県 都市計画課 ☎048-830-5341  
美里町 建設課 管理係 ☎76-5134

## 令和5年度健康長寿歯科健診のご案内

埼玉県後期高齢者医療広域連合では、前年度中に75歳または80歳になられた被保険者を対象として、健康長寿歯科健診を実施します。歯と口の健康は、全身の健康につながります。疾病の予防や健康増進のため、ぜひ受診してください。

費用無料

【対象】 次のいずれかに該当し、後期高齢者医療被保険者証をお持ちのかた

①昭和22年4月2日から昭和23年4月1日までに生まれたかた

②昭和17年4月2日から昭和18年4月1日までに生まれたかた

【実施期間】 7月1日(土)から令和6年1月31日(水)まで

【その他】 申込手続などの詳細は、6月下旬に送付する受診案内をご覧ください。

【問合せ】 健康長寿歯科健診コールセンター（☎0120-941-869）



# 消費生活相談



「私には、見えません」  
靈感等の知見を用いた「怪しい  
占い・靈感商法」の勧誘に注意



## 【事例1】

スマホ閲覧中に現れた「将来が不安な人へ」という広告から、占いサイトの「無料診断」に興味本位で個人情報を入力すると、占い師から「不幸なままでもいいのか？」とメッセージが届いた。やがて「運気を上げるためのメッセージ」などをやりとりするたびにポイント購入が必要になり、総額で50万円は支払った。退会を申し出ると「もう少しで守護霊から大金が贈られるのに、今止めると全てが無駄になる」と引き留められた。

## 【事例2】

街中で「運命を鑑定します」と声を掛けられた承ると、現在気がかりで悩んでいる事を指摘され、相手を信用した。「先祖の供養をした方がいい」と言われ勉強会に参加することにし、会費や祈禱料、献金などで合計100万円くらい支払った。生活が不安だが家族や友人に相談してはいけいと言われていた。冷静に考え、今は少しでも返金してほしいと思っっている。

開運商法・靈感商法などに関する相談が寄せられています。無料をうたった占いサイトや街中、大学構内などでの声掛けがきつ

かけで、期待や不安をあおる文言で感情を揺さぶられ、有料ポイントや高額商品の購入、献金などを要求されます。

従来より消費者契約法では、靈感などによる知見を用いた告知による勧誘は契約取消の対象でしたが、消費者被害の深刻化に対応するため法改正が行われました。

改正前は「そのままだと消費者本人の将来に悪い事が起きると不安をあおる勧誘」が取消し対象でしたが、改正後は「消費者本人または消費者の親族の生命や財産などに関して、そのままだと今ある悪い事、将来起こる悪い事を回避できないと不安をおおったり、現在不安を抱いていることに乗じたりする勧誘」が対象となりました。

行使期間は契約締結から10年(改正前は5年)、被害を受けていたと気付いた時から3年(改正前は1年)の間、適用されます。

## 【消費者へのアドバイス】

- ・期待や不安をあおるような勧誘を受けても、不要ならば毅然と断りましょう。
- ・占い師や鑑定士に成りすまして個人情報を出し出す場合もあります。個人情報情報は気軽に相手に伝えず、支払いが発生するような場合は慎重になりましょう。

## 困ったときの相談窓口は…

### 消費者ホットライン

☎1888 (188泣き落とし)と覚えてください。

### 埼玉県消費生活支援センター熊谷

☎048-524-0999

### 役場『消費者相談窓口』

☎76-5133 (農林商工課内)

# みさと文芸

俳句と短歌を募集中!  
毎月5日までに総務課へお届けください

## 短歌

森館に 音楽祭の音あふれ 久方ぶりの 開催喜ぶ。

原田 淳子 (下見玉)

我が家猫 目耳匂い効かなくて 食べ場所トイレ 上手に捜す

有馬 康博 (中里)

風薫る 羽黒山にて 見る若葉 春告げ鳥の さえずり聞きて

有馬 千代 (中里)

さだまさし「案山子」にまたも引きこまれ 涙のままの 歯みかきの鏡

丸山 好子 (駒込)

ペットフード 夕べに食し 出たつきり 猫の会議は 夜明けまで続く

中里 勝江 (船上)

満開の 森館の庭 風吹きて 桜に見とれ コロナ遠のく

清水ミヨ子 (大仏)

土筆萌え 山はまふしく 若みどり 櫻の天ふらうるいのひたし

原 武久 (小茂田)

菜種梅雨 あがりて今朝の 散歩かな 道の端の花風 に揺れたり

小林カツ子 (大仏)

桜咲き 春の息吹は 強かりし 元気出せよと 励ましている

福島恵美子 (駒込)

## 俳句

夫を恋ひ 祈りて 寝落つ 花の夜

飯尾 君江 (古郡)

俳句・短歌の投稿には、住所・氏名・連絡先・ふりがな等を必ず明記してください。



## 男女共同参画ニュース

## 6月23日(金)から29日(木)は、「男女共同参画週間」です

令和5年度「男女共同参画週間」キャッチフレーズ

無くそう思い込み、守ろう個性  
みんなでつくる、みんなの未来。

(内閣府公募)

「男女共同参画社会基本法」の公布・施行日である平成11年6月23日を踏まえ、毎年6月23日から29日までの1週間を「男女共同参画週間」として定めています。

内閣府では「男女共同参画社会の実現と女性活躍の推進に向けた、日本国内、国際社会へのメッセージ」をテーマとしてユース世代を対象に募集し、このキャッチフレーズが選ばれました。

男性と女性が互いにその人権を尊重し、性別にかかわらずその個性と能力を十分に発揮し「男だから」「女だから」といった、性別で固定的に役割を決めつけてしまう意識に気付き、この意識を見直していくことが必要です。

## 男女ともに活躍できる社会とは？

「本当は家事や育児などにもっと関わりたい」という男性もいると思いますが、「毎日残業でなかなか休暇が取れない」「育児休業を取得できない」と最初から諦めてしまっていることもあるでしょう。**男性が育児などで休みを取りにくく、女性なら取りやすいという環境では、男性と女性の仕事と家庭のバランスの偏りが大きいままになってしまいます。**

誰にとっても働きやすい社会が求められています。そのためには、性別による差別や偏見、さまざまな社会制度の見直しや長時間労働前提の労働環境を変えること、そして男性たち自身が暮らし方を変えていくことも必要です。

そうすることで、男性だけでなく女性にとっても暮らしやすい社会への一歩につながります。

## ■関係機関をご紹介します

埼玉県男女共同参画推進センター(With Youさいたま) ☎048-600-3800

(月～土曜日 午前10時～午後8時30分) ※祝日・年末年始・第3木曜日を除く

ホームページ  
QRコード

男性のための電話相談 ☎048-601-2175(毎月第1・3日曜日 午前11時～午後3時)

相談内容…人間関係、家族・夫婦、DV、生き方など相談内容は問いません。

## 人権擁護委員をご紹介します

人権擁護委員は、法務大臣に委嘱されたかたで、地域の皆さんから人権相談を受け、問題解決のお手伝いをしたり、人権侵害が起きないように見守りをしています。

現在、町では、岡田和巳さん、逸見智恵子さん、中島勇次さんが委嘱されています。

問合せ＝総務課 庶務係 ☎76-1115



## フードパントリー(食品&生活用品の配布と募集)

フードパントリーとは、ご家庭や企業から食品や生活用品を提供していただき、希望者に無償でお渡しする活動です。家にある余剰食品を“もったいない”から“ありがとう”に変身させませんか。こうした活動は、フードロス削減をはじめとした社会問題解消の手助けにもなっています。

### 食品などの配布日(食品などを希望しているかた)

- ・ 7月14日(金) 9:00~18:00
- ・ 7月15日(土) 9:00~12:00

### ○対象者

- ・ ひとり親世帯
- ・ 家計急変などで収入が減少しているかた

※ご希望のかたは7月7日(金)までに電話または社協 LINEQR コードから必ず申込みください。

※ LINE 申込み方法…友だち追加後、トーク画面から①「フードパントリー申込」を入力  
②氏名③住所④電話番号を入力のうえ、申込みください。



LINE  
QRコード

### 食品・生活用品の募集期間(食品などを提供していただけるかた)

6月5日(月)~7月7日(金) ※社協(遺跡の森館内)にお届けください。

#### 募集している食品・生活用品

- ・ お米(精米日が記載されているもの)、パックご飯
  - ・ レトルト食品、インスタント食品、乾物、缶詰
  - ・ お菓子、飲料(アルコールを除く) ・ 洗剤、ティッシュなどの日用品
- ※常温保存が可能で、賞味期限・消費期限が3か月以上ある未開封の食品・未使用の日用品

## 高齢者いきいきサロン(通いの場)の活動紹介!!

「高齢者いきいきサロン」とは、各地域の区長さんやボランティア等が中心となり自主的に運営されている気軽に集まれる通いの場です。ご近所との繋がりのきっかけや健康維持のためにも「高齢者いきいきサロン」に出かけて楽しい時間を過ごしてみませんか。

社協では依頼があった場合、ボランティアの派遣やレクリエーショングッズの貸出などの支援をしています。

今回は3か所のサロンをご紹介します。今後も各地域のサロンの様子を紹介していきます。

### 小茂田サロン：ポッチャ体験会



### 広木サロン：化粧講習会



### 大仏憩いの会：ピラティス・運動など



※地域によって開催状況や内容が異なりますので、詳しくはお問合せください。

## 各種リサイクル事業

※集めた資源は社協（遺跡の森館内）までご持参ください。

よろしく  
お願いします



社協ではリサイクル事業を年間をとおして取り組んでいます。

ゴミとして燃やさないことでCO<sub>2</sub>の削減や、再製品化することで、限りある資源を大切に使えます。生活の中で簡単に出来るボランティア活動です。ご協力よろしくお願いします。

### ① ペットボトルキャップの回収

集まったペットボトルキャップは回収業者がリサイクル原料として再資源化業者に売却します。

その収益は認定NPO法人に寄付されます。寄付金は、世界のこどもたちへワクチンとして届けられています。



### ② 使用済み切手・未使用ハガキなどの回収

使用済み切手は切り取ったもの（周り1cm程度を残す）をご持参ください。

▶集まった切手やハガキは養護盲老人ホーム「ひとみ園」に寄付し、施設の為に利用されています。



### ③ 使用済みコンタクトレンズ容器の回収

NEW!!

コンタクトレンズの空ケース（アルミシールをはがしたもの）をご持参ください。

▶集まった空ケースは回収業者がリサイクル原料として再資源化業者に売却します。その収益は「日本アイバンク協会」に全額寄付され、角膜移植が必要なかたとドナーのかたを繋ぐことや献眼登録の普及などに活用されています。なお、この容器は自動車や家電製品の部品にもリサイクルされています。



### ④ こども服のリサイクル

ご家庭に行き場のない**新品のこども服**はありませんか？ご家庭で使用されないままのこども服を集め、こども服の支援を必要としているかたや近隣の児童養護施設にお渡ししています。

#### 集めているこども服

- ・乳幼児から高校生が着られるサイズまたはデザイン
- ・新品に限り受け付けます
- ・明らかに大人が着るデザインの服に関しては受け付けません



#### こども服を必要としている皆さまへ

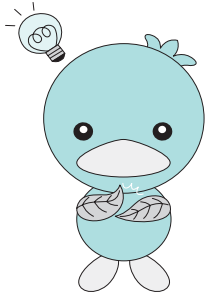
- ・ご希望のかたは電話または社協 LINEQR コードで申込みください
- ・必要な服のサイズなどをお知らせください
- ・LINE 申込み方法…友だち追加後、トーク画面から①「こども服申込」を入力  
②氏名③住所④電話番号を入力の上、申込みください



LINE  
QR コード



## はじめてのスマホ講座



「スマホをこれから持ちたい！」  
「スマホを買ったけど使い方がわからない!」「このボタンは何?」  
「アプリってなんだろう!」などスマホの使い方がわからないかたのためにスマホ講座を開催します。サポートしながら講座を進めますので安心して参加ください。  
みんなでいっしょに楽しく学びましょう!

### ①はじめてのスマホ講座(入門編)

■日 時 7月3日(月)・10日(月)・24日(月)  
午後1時30分～2時30分

### ②はじめての「LINE(ライン)」講座

■日 時 7月31日(月)・8月7日(月)・14日(月)  
午後1時30分～2時30分

- 会 場 美里町中央公民館 1階 第一会議室
- 募集人員 各回10名(先着順)
- 講 師 ドコモショップ本庄店 スマホ教室講師
- 申込方法・期間

6月12日(月)午前9時から電話予約を開始します。窓口でも申込みできます。

問合せ=教育委員会事務局 生涯学習係 ☎76-3431

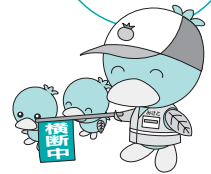
## 「見守りボランティア」大募集

小・中学校の児童生徒の登下校時の安全と安心を支える、見守りボランティアにご協力いただけるかたを随時募集しています。

現在、見守りボランティアが不足しています。週1回からの活動でも大変助かりますので、幅広い年齢層の皆さまのご協力をお願いします。

子どもたちを温かい眼差しで見守り、安全・安心の地域を築いていきましょう!

曜日や時間帯は問いません。皆さまの温かいご協力をお待ちしています。



### 【問合せ・申込み】

松久小学校 ☎76-1355 大沢小学校 ☎76-0390  
東児玉小学校 ☎76-0335 教育委員会事務局 学校教育係 ☎76-0201

## 美里町指名競争入札結果

(令和5年4月25日開札)

※入札結果の詳細については、美里町ホームページをご覧ください。



### 汚水処理施設公共マス設置工事

工 事 場 所：美里町大字木部地内  
入 札 対 象 額：3,924,000円(消費税除く)  
契 約 額：4,290,000円(消費税含む)  
落 札 者：株式会社sunakenn

### 美里町第4期障害者計画・第7期障害福祉計画・第3期障害児福祉計画策定業務委託

履 行 場 所：美里町大字木部323番地1  
入 札 対 象 額：4,420,000円(消費税除く)  
契 約 額：2,992,000円(消費税含む)  
落 札 者：株式会社アールピーアイ栃木





## 気分はピアニスト！ 遺跡の森ピアノ試弾会♪

遺跡の森館ホールで最高のスタインウェイピアノ（モデル：D-274）を思う存分に弾いてみませんか。お気軽にお申し込みください。



■日 時 7月25日(火)・26日(水)・27日(木)  
8月1日(火)・2日(水)・3日(木)  
午前9時～午後5時

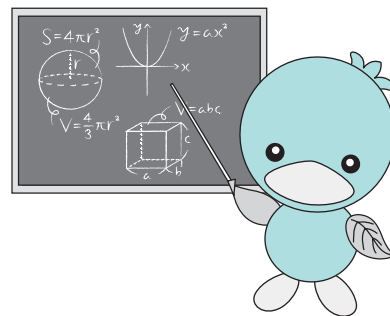
■場 所 遺跡の森館ホール  
■参加費 1,000円（1時間）  
■募集人員 各日8名

■申込期間・申込方法  
6月17日(土) 午前8時30分から遺跡の森館窓口  
で直接受付（電話での予約不可）  
※先着順（定員になり次第締切）  
※休館日は受付できません  
■問合せ 教育委員会事務局  
生涯学習係 ☎76-3431

## 「ミムリン学習塾」の指導者を募集します

美里町教育委員会では、町内在住の中学生を対象に学習教室を実施します。中学生の学習教室の指導者として、お手伝いをいただけるかたを募集します。募集内容は、以下のとおりです。

- ▶ **仕事内容** 中学生の学習教室の指導者
- ▶ **応募条件** 次のいずれかの条件に該当するかた
  - ・教員免許状を有するかた（現職の教員以外）
  - ・学校、学習塾などで指導経験のあるかた
  - ・将来教職を志す学生
- ▶ **募集人員** 4名程度（応募後の面接にて決定いたします）
- ▶ **勤務予定日** 【中学3年生】  
7月10日(月)～12日(水)・18日(火)・19日(水) 午後3時～5時  
※開始時間については、変更になる場合があります。  
【中学1・2年生】  
7月24日(月)・25日(火) 午後1時30分～4時30分
- ▶ **募集期間** 6月1日(木)～12日(月)
- ▶ **謝 金** 1時間あたり1,000円（1日2～3時間予定）



問合せ＝教育委員会事務局 学校教育係 ☎76-0201

### 災害案内電話番号変更のお知らせ

火災や救助など災害発生時の災害案内について、6月22日(木)から電話番号が変更になります。

新災害案内電話番号：0570-003-119

※6月21日(水)は切替え作業に伴い、終日利用できません。

【問合せ】 児玉郡市広域消防本部 指令課 ☎24-1119

【広告】内容は直接広告主へ



# 農業委員・農地利用最適化推進委員を募集します

美里町農業委員会委員の任期が10月25日をもって満了となることから、新たに農業委員および農地利用最適化推進委員を募集します。

## 農業委員

【募集人数】 11名

うち認定農業者6人以上、利害関係のない〔農業者でない〕者1名以上

【任期】 10月26日～令和8年10月25日

【職務内容】 毎月農業委員会総会への出席、農地の権利移動の許可、違反転用への対応、農地利用集積計画の決定など

【応募方法】 農業委員推薦書（個人用）、農業委員推薦書（団体用）、農業委員応募届出書のいずれかを提出

## 農地利用最適化推進委員

【募集人数】 11名

区域〔3区域〕ごとに募集

【任期】 10月26日～令和8年10月25日

【職務内容】 毎月農業委員会総会への出席、農地の受け手と出し手のマッチングなど農地利用の集積・集約化の推進、遊休農地の発生防止と解消の推進、農業委員会総会での意見口述など

【応募方法】 推進委員推薦書（個人用）、推進委員推薦書（団体用）、推進委員応募届出書のいずれかを提出

## 共通事項

【対象】 農地などの利用の最適化の推進に熱意と見識を有する者。ただし、次のいずれかに該当する者は除く。

- ①破産手続き開始の決定を受けて復権を得ない者
- ②禁固以上の刑に処せられ、その執行を終わるまでまたはその執行を受けることがなくなるまでの者
- ③美里町外に住所を有する者
- ④暴力団員または暴力団若しくは暴力団員と密接な関係を有する者

【身分】 美里町の特別職の非常勤職員

【報酬】 「美里町特別職の職員で非常勤のものの報酬及び費用弁償に関する条例」に基づき支給

【応募期間】 6月1日(木)～30日(金)（土日を除く）

※応募用紙は美里町農業委員会事務局窓口で配布しています。

町ホームページからもダウンロードできます。

【選出方法】 両委員の選出については応募後に評価委員会を開催して選出します。



ホームページ  
QRコード

応募先・問合せ先＝農業委員会事務局（農林商工課内） ☎76-5133

## 農地パトロール（農地利用状況調査）を実施します！

農業委員・農地利用最適化推進委員が、7月から8月に町内農地の利用状況調査を実施します。

この調査は農地法に基づき、遊休農地の把握と発生の防止、違反転用の発生防止などのために行うものです。

農地の適正な管理と調査に、ご理解とご協力をお願いします。



問合せ＝農業委員会事務局（農林商工課内） ☎76-5133



# 農林商工課からのお願い

問合せ＝農林商工課 産業振興係 ☎76-5133

**危険！ 近づかないで！！**

## 水路・ため池に 近づかないで！



全国各地で、水路やため池における転落事故が多発しています。水路やため池への立ち入りは危険ですので、近づかないようにしてください。

特に、子どもや高齢者については、保護者や地域ぐるみでの見守りにより、事故が起こらないよう声かけをお願いします。

**大雨に備えて**

## 排水路の堰板<sup>せきいた</sup>を 外してください



近年の台風やゲリラ豪雨により、排水路があふれて、水路法面<sup>のりめん</sup>や隣接する農地が損傷する事例が多発しています。その原因の一つとして、排水路に設置してある堰板が考えられます。

堰板の設置者は責任をもって管理し、大雨時に適切に排水ができるよう、堰板を外すなどの対応をお願いします。

なお、その際には、台風や豪雨の到来前に、身の回りの安全を確保したうえでの作業をお願いします。



▲堰板が設置してある排水路

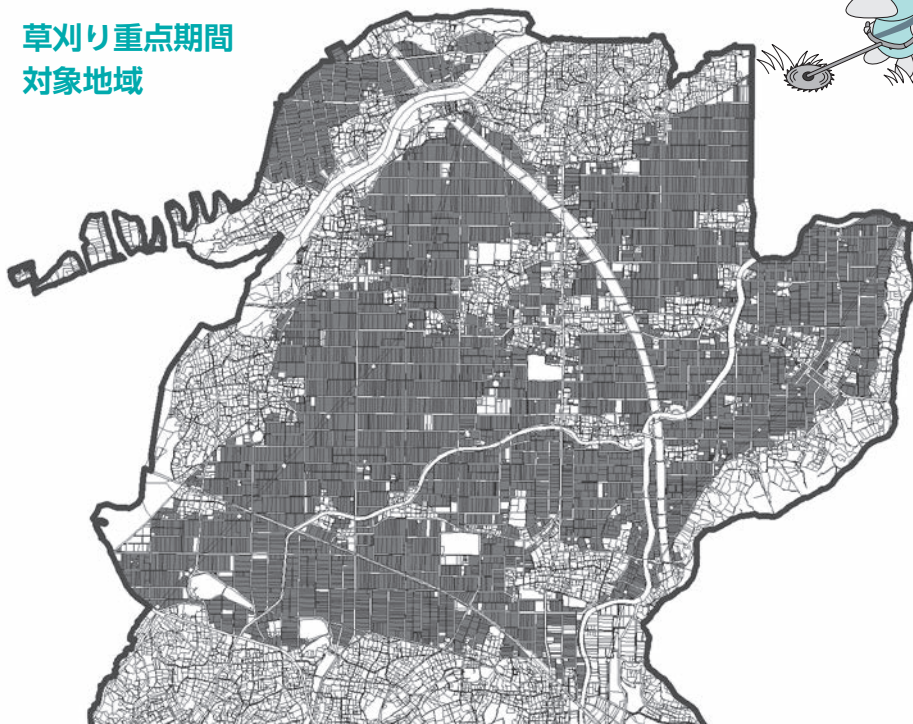
## 6月・9月は、草刈り重点期間です！

町では、良好な農村環境を維持するための活動を推進しています。

平成28年度から旧美里土地改良区域（図参照）を対象に、環境保全のための草刈りを行っていただいております。

つきましては、6月と9月は草刈り重点期間となりますので、対象区域に農地をお持ちのかたは、期間中に草刈りを行っていただきますようご協力をお願いします。

**草刈り重点期間  
対象地域**



問合せ＝農林商工課 産業振興係 ☎76-5133





本庄税務署からのお知らせ

インボイス制度説明会

個人・法人事業者のかた向けに「消費税のインボイス制度説明会」  
 【集合形式】および「登録要否相談会」「個別相談」を開催します。

「消費税のインボイス制度説明会」

【集合形式】

定員 20名（事前登録制）

日時 6月6日(火) 午後2時～4時

6月19日(月) 午後2時～4時

場所 本庄税務署 2階会議室

「登録要否相談会」【個別相談】

定員 20名（事前登録制）

日時 6月21日(水) 午前10時～正午

場所 本庄税務署 2階会議室

相談時間 1時間程度（相談時間は予約の際に案内）

※延期または中止する場合があります。

※駐車場には限りがあります。公共交通機関をご利用ください。

申込み・問合せ 本庄税務署

個人課税部門 ☎ 22-21114

法人課税部門 ☎ 22-21112

受講者募集

タイムマネジメント研修

一人ですぐできる「業務改善」。効率よく仕事を進めるための考え方や手法を学びます。実効性の高いスケジュール管理手法に関心のあるかたは、ぜひ当研修をご利用ください。

対象 若手社員、主任・課長クラスなど

定員 30名（先着順）

日時 7月21日(金) 午前9時30分～午後4時45分

場所 早稲田リサーチパーク・コミュニティセンター

費用 8,000円（テキスト代含む）

講師 安部博枝氏

申込方法 7月18日(火)までに電話または左記のQRコードから申込み

申込み・問合せ (公財) 本庄早稲田国際リサーチパーク

☎ 24-7455

申込みQRコード



申込みQRコード

受講者募集

品質管理基礎研修

品質管理とは何かを演習を交えながら分かりやすく解説します。品質管理を基礎から学びたいかた、管理監督者や品質に携わるリーダー・実務担当者の能力開発として、ぜひ当研修をご利用ください。

対象 品質管理、管理監督者、実務担当者を基礎から学びたいかた

定員 30名（先着順）

日時 7月4日(火) 午前9時30分～午後4時45分

場所 早稲田リサーチパーク・コミュニティセンター

費用 8,000円（テキスト代含む）

講師 菅生雅臣氏

申込方法 6月29日(木)までに電話または左記のQRコードから申込み

申込み・問合せ (公財) 本庄早稲田国際リサーチパーク

☎ 24-7455

申込みQRコード



申込みQRコード

【広告】内容は直接広告主へ

## 5月1日現在の人口と世帯

( )内は前月比です。

外国籍のかた215人も含まれます。

人口	10,862人	(-29人)
男	5,509人	(-14人)
女	5,353人	(-15人)
世帯	4,549戸	(-7戸)

### 人口増減内訳

出生	転入	死亡	転出
5	31	24	41

## 「シルバー人材センター」からのお知らせ

年間をとおして新規会員を募集中です。町内在住で、60歳以上の健康で働く意欲のあるかたをお待ちしています。詳しくは、「入会説明会」にご参加ください。説明会に出席できないかたは、事務局までご相談ください。

### 入会説明会

【日時】 6月21日(水) 午前10時30分～

【場所】 美里町遺跡の森館

【問合せ】 美里町シルバー人材センター ☎76-5430

### 仕事を依頼したい企業や個人のかたへ

～シニア向けの仕事をお受けします～

高齢者にふさわしい仕事をお受けいたしますので、お気軽にご相談ください。仕事内容に合った会員をマッチングします。

## 警察とみんなを結ぶ2つの「ホットライン」

1つは、皆さんがよく知っている「110番」。

もう1つが「警察相談専用電話『#9110』」です。緊急ではないが警察に相談したいことがある、という場合は『#9110』へ。

\*24時間受付(夜間および土曜日・日曜日・祝日・年末年始は当直対応となります。)

■プッシュ回線：#9110

■ダイヤル回線：☎048-822-9110

## ○大人の救急電話相談・小児救急電話相談

(全国共通ダイヤル#7119で365日、24時間実施)

急な病気やけがに関して、看護師の相談員が医療機関を受診すべきかどうかなどをアドバイスしますので、判断に迷ったときはお気軽にお電話ください。

■相談時間=毎日24時間

■電話番号=#7119 ☎048-824-4199

(ダイヤル回線、IP電話、PHSをご利用の場合)

※次の番号からも電話をかけられます。

○大人の救急電話相談 #7000

○小児救急電話相談 #8000

または ☎048-833-7911

※利用上のごお願い

この電話相談は医療行為ではなく、電話でのアドバイスにより、相談者の判断の参考としていただくものですので、あらかじめご理解のうえ利用ください。

■問合せ=埼玉県保健医療部医療整備課

☎048-830-3559

## ○医療機関情報の問い合わせ(24時間)

救急車を呼ばなくても病院へ行くことができる場合は、児玉郡市広域消防本部指令課(☎24-1119)で医療機関の情報をご案内します。

## ○在宅当番医療機関 ▶診療時間 午前9時～正午

休日の急患診療は、郡市内医療機関が輪番で行っています。

月日	医療機関名	電話番号
6月4日(日)	したら眼科クリニック	☎33-8333
6月11日(日)	本庄皮膚科医院	☎22-3233
6月18日(日)	鈴木外科病院	☎72-1235
6月25日(日)	関根内科外科医院	☎77-7667
7月2日(日)	はにぽんクリニック	☎22-3596
7月9日(日)	千田医院	☎76-0041

※当番医は変更になる場合がありますので、確認してからお出かけください。

## ○休日診療

休日の軽症の内科系診療は、本庄市児玉郡医師会医師により本庄市保健センター内の休日急患診療所で行っています。受診するときは健康保険証をお忘れなく。

☎23-3322 診療科：内科系疾患

診療時間 午前9時～午後4時(正午～午後1時除く)  
午後7時～10時(受付：9時45分まで)

住所 本庄市北堀1422-1(本庄市民文化会館隣)

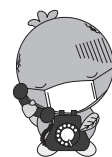
## ○平日夜間診療

毎週木曜日に、休日急患診療所で内科系疾患の夜間診療を行っています。

☎23-3322 診療科：内科系疾患

診療時間 毎週木曜日 午後8時～10時  
(受付：9時45分まで)

※木曜日が祝日・年末年始(12月30日～1月3日)にあたる場合の診療時間は、休日診療と同じです。



## 新しい本を紹介します。

### 一般書

#### 『ダイダロス』



塩崎 ツトム/著 早川書房

レヴィ=ストロースー番弟子の文化人類学者、ナチスハンターの医師、そして<カチグミ>の残党を追う日系人ジャーナリスト。彼らがアマゾンの奥地で見つけた濃密で猥雑な世界とは？ バイオテクノロジーSF×幻想文学。

#### 『ギフトライフ』



古川 真人/著 新潮社

政府と企業により制度化された、安楽死と人体実験のための生体贈与というギフトライフ制度。提供者の家族には、ポイントが与えられ…。老人や弱者の未来図の間に迫る長篇小説。『新潮』掲載を書籍化。

#### 『天国からの宅配便』

あの人からの贈り物 Home delivery from heaven

柘 サナカ/著 双葉社

もう会えないあなたに、伝えたいことがある。生前に託された依頼人の遺品配送を行う「天国宅配便」の配達人が贈る、人生が愛おしくなる4つの感動の物語。

#### 『ゆるピラ』 ゆるくて楽しいピラティス

安藤 美樹/著 宮脇 素子/監修

戸田 貴子/監修 法研

誰でも無理せずできる、ゆるくて楽しいピラティス「ゆるピラ」。肩こり・腰痛・疲れを楽にするゆるピラ、イスに座ってできるゆるピラなどを写真で紹介する。動作を確認できる動画のQRコード付き。

### 児童書

#### 『できたよ!』

マルリョケ・ヘンリヒス/作 木坂 涼/訳 BL出版



公園に行こうと用意をはじめた、こうさぎとパパ。こうさぎは、喜んで準備を始めます。着替えて、おやつにおもちゃも持って「できたよ!」って、元気のいい返事をするこうさぎですが…。

#### 『ゆりかごになりたい、とヤナギは言った』

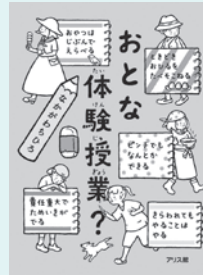
ベッテ・ウェステラ/文 ヘンリエッテ・ブルーングス/絵

塩崎 香織/訳 科学同人

大きくなったら、ナラはたんすになりたい。ブナはおもちゃがいい。「ヤナギはなにになりたい?」と聞かれ、風にしなう自分の枝を見つめていたヤナギは「ゆりかご」とつぶやき…。あたたかな木版画絵本。木の解説ページあり。

#### 『おとな体験授業?』

なかがわ ちひろ/作 アリス館



自分になりたいおとなになれる「おとな体験授業」。あすかはマンガ家になりたいと紙に書いたのですが、気付くと、りゅうじがなりたがっていたラーメン屋さんにいました。忙しくて大変でしたが、盛り付けをほめられて…。

#### 『海のこびととウミガメ救出大作戦』

サリー・ガードナー/作 リディア・コーリー/絵

中井 はるの/訳 ポプラ社

海のこびとたちが住むラビッシュ島。人間が捨てたペットボトルでできた山がくずれ、ふたりのこびとが海におしだされてしまいました。それを助けたのは人間の子どもで…。『海のこびと』シリーズ第2弾。

〔引用〕 T R C 株式会社図書館流通センター

問合せ＝森の図書館 ☎75-2055

開館時間 平日：午前10時～午後6時  
土日祝日：午前10時～午後5時

※休館日…毎週月曜日、6月30日(金)【整理日】



ホームページ  
QRコード

本・雑誌などの水濡れにご注意ください



雨の日など、図書館に来館する際や車から移動する時などに、本・雑誌・資料などが濡れないようにご注意ください。



## 「クリーン美里」町内一斉清掃のご協力ありがとうございました！



5月14日(日)、美里町内全域で、「クリーン美里」町内一斉清掃を実施しました。子どもを含む多くのかたが参加し、空き缶などのごみ拾いや除草作業、カーブミラーや道路側溝の清掃などが行われました。

今回の清掃活動の結果、可燃ごみ3,910kg、不燃ごみ340kgのごみが集まりました。天気が良くないなか、作業いただきありがとうございました。

きれいな町が維持できるよう、これからもご協力をお願いします。



ワンポイント  
手話講座 243

～ 福 井 ～



① 右手の親指と他の4指で  
顎をなでおろし(福)



② 両手2指で「井」の  
形を表わす

(出典：わたしたちの手話(3)  
／(一財)全日本ろうあ連盟発行)

## お手軽クッキング 266

### さっぱりポテトサラダ

1人当たり

エネルギー	塩分
80kcal	0.5g



#### 材 料 (4人分)

じゃがいも	200g
きゅうり	2本
スイートコーン	60g
粒マスタード	大さじ1
酢	小さじ4
オリーブ油	小さじ2
④ 塩	少々
こしょう	少々

#### 作り方

- ①じゃがいもは1cm厚さのいちょう切りにする。鍋に水と塩、じゃがいもを入れ火にかけ、やわらかく茹でる。湯を捨てて火にかけ、鍋を揺すりながら水気をとばす。ボールに入れて熱いうちに④を加えて和える。
- ②きゅうりは5mm幅の輪切りにする。
- ③①が冷めたら粒マスタード、きゅうり、スイートコーンを加えて混ぜる。

協力：美里町食生活改善推進員連絡協議会

※食改会員さんを募集しています。詳しくは、お問い合わせください。

【問合せ】保健センター 健康増進係 ☎76-2855



## 各広場・健診のお知らせ

会場：保健センター ☎76-2855

イベント	対象	日程	時間	内容 [持ち物]
マタニティ広場	町内在住の妊婦のかた (夫の参加も可)	7月6日(木)	午後1時30分～ 3時	新生児の特徴・育児のこと [母子健康手帳、ママパパ学級テキスト]
あかちゃん広場 (母乳相談は予約制)	町内在住の生後6か月までのお子さまと保護者	6月15日(木)	午前10時～ 11時30分	ベビママ体操
		7月27日(木)		ベビーマッサージ
どれみ広場	町内在住の3歳頃までのお子さまと保護者 (未就園児も可)	6月5日(月)	午前10時～ 11時30分	リトミック (音楽遊び) [ハンカチ、音の鳴るおもちゃ]
		6月16日(金)		
		7月3日(月)		
		7月28日(金)		
親子あそび広場	町内在住の3歳頃までのお子さまと保護者 (未就園児も可)	6月7日(水)	午前10時～ 11時30分	親子でストレッチなど、カラダを使うあそび [バスタオル1枚、汗拭きタオル]
		6月14日(水)		
		7月12日(水)		
		7月19日(水)		
すこやか広場	町内在住の3歳頃までのお子さまと保護者 (未就園児も可)	6月21日(水)	午前10時～ 11時30分	保育士と一緒に、手遊びや歌、絵本の読み聞かせなどの遊び
		7月26日(水)		
育児相談	町内在住の乳幼児	6月6日(火)	午前10時～ 11時30分	計測・栄養や育児の相談 (1家族15分の枠で予約制) [母子健康手帳、お子さま用バスタオル]
		6月21日(水)		
		7月11日(火)		
		7月26日(水)		

※広場は全て先着15組の予約制とします。

申込みは各広場の開催前日までとなります。保健センターへお電話ください。

### 乳児健診

日程=①6月9日(金) ②7月5日(水)

対象児=①令和4年6月・8月・11月・  
令和5年2月生まれ  
②令和4年7月・9月・12月・  
令和5年3月生まれ

内容=身体測定、内科診察、育児相談など

### 2歳児歯科健診

日程=6月2日(金)

対象児=①令和3年3月～5月生まれ  
②令和2年9月～11月生まれ

内容=身体測定、歯科診察、フッ素塗布、  
育児相談など

### 3歳児健診

日程=7月21日(金)

対象児=令和元年12月～令和2年2月生まれ

内容=身体測定、内科診察、目の屈折検査、  
歯科診察、フッ素塗布、育児相談など

### 5歳児歯科健診

日程=6月23日(金)

対象児=平成30年3月～5月生まれ

内容=身体測定、歯科診察、フッ素塗布、  
育児相談など

※時間や持ち物などの詳細については、個別にお送りする通知をご覧ください。  
健診実施日の1か月前をめどに送付します。





**第1号  
企業版ふるさと納税 感謝状贈呈**

**株式会社石田屋**

株式会社石田屋から企業版ふるさと納税（地方創生応援税制）の対象である「安心して暮らすことができるまちをつくる事業」に寄附（100万円）をいただきました。

この寄附を受け、4月19日(水)に本庄児玉店において、石田房嗣 代表取締役会長に感謝状を贈呈しました。

誠にありがとうございました。



**熱戦が繰り広げられました！  
春季ソフトボール大会**

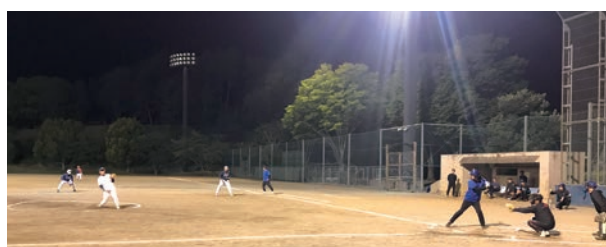
**美里町ソフトボール協会の皆さん**

4月10日(月)、美里町遺跡の森総合グラウンドにおいて、春季ソフトボール大会が開催されました。

選手たちの気迫溢れる熱いプレーが繰り広げられ、大会はおおいに盛り上がりました。

**【参加チーム】**

- 沼上・木部・広木・小茂田・阿那志・駒衣・日生工業・猪俣ファイトクラブチーム



**児玉郡市広域消防本部からのお知らせ**

**消防協力者 感謝状贈呈**

**大倉 拓也さん・新井 伊吹さん**

児玉郡市広域消防本部では、大倉拓也さんと新井伊吹さんに対し、消防協力者感謝状を贈呈しました。

これは、令和4年7月3日(日)、カミケンシルドーム（本庄総合公園体育館）で、バレーボール中に卒倒して心肺停止状態となった男性に対し、適切な救命処置を行ったことによるものです。

感謝申し上げます。






はじめての誕生日  
満1歳  
おめでとうございます

8月に満1歳の誕生日を迎えるお子さんの受け付けをしています。6月30日(金)までに総務課へご連絡を！

えのもと きな  
榎本 季奈ちゃん (北十条)

〈令和4年5月12日生〉

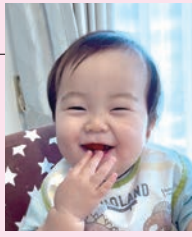
何事もねえねの真似が好きな季奈。出来る事がどんどん増えてみんなびっくり！持ち前の笑顔を武器に沢山のの人に笑顔を届けてね♡



やまだ とうま  
山田 灯真ちゃん (木部)

〈令和4年6月13日生〉


1歳のお誕生日おめでとう☆たくさん食べて、たくさん笑ってそんな灯真がみんな大好きです♡これからも笑顔で楽しく過ごそうね。



もぎ せな  
茂木 惺央ちゃん (小茂田)

〈令和4年6月16日生〉

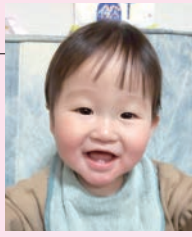
小さく産まれたけど、ぐんぐん大きく育ってくれている惺央くん。いつもキラキラスマイルをありがとう♡1歳のお誕生日おめでとう！



わたなべ りょうすけ  
渡邊 椋介ちゃん (下児玉)

〈令和4年6月29日生〉

1歳のお誕生日おめでとう！いつも笑顔いっぱいの子ょうくん。みんな椋介の事が大好きだよ♡たくさん食べて、大きくなってね。



今年もブルーベリーの季節がやってきました  
夏の訪れを感じさせる早生種の実が  
6月から実りはじめます

摘み取りや直売所などで販売されますので、ぜひご賞味ください!!  
※摘み取りの場合は、生育状況で開園時期がずれる場合があります。  
下記のQRコード (美里観光農園の会) や各農園へご確認ください。

「美里観光農園の会」  
QRコード ▶




デューク



収穫 6月上旬～下旬  
フレッシュな甘味と酸味の早生品種

サミット



収穫 6月中旬～下旬  
大粒で酸味がある美味しさの品種

